

Was piept in meinem Garten?

26.5.18

Zum Nistkasten

Leider sind bei mir keine Vögel eingezogen.

Die Amsel

Stechbrief



Name: Amsel

Wissenschaftlicher Name der Amsel: Turdus merula

Flügelspannweite: ca. 37cm

Familie: Drosseln

Körpergröße: ca. 25cm

Körpergewicht: ca. 110g

Nahrung: Insekten, Beeren, Weintrauben, Äpfel, Würmer

Alter: ca. 5 Jahre

Feinde: Falken, Sperber, Katzen, Elster, Eichhörnchen

Aussehen: Männchen: schwarzes Felderleid, gelber Schabel

Weibchen: dunkelbraunes Federkleid, Brust undeutlich gefleckt,

blassgelber Schnabel Jungvögel: sehen wie die Weibchen aus

Brutzeiten: von Mai bis Juli

Brutort: Hecken, Büsche, Bäume, Gebäude

Brutlänge: 14 Tage

Bruten 2-3x in einem Jahr

Gelege Größe: 3-6 Eier

Nestzeit: ca. 14 Tage



Lebensraum: Gärten, Parks, Wald, Stadt

Die Amsel

Männliche Amsel



Weibliche Amsel



Name: Star

Lateinischer Name: *Sturnus vulgaris*

Größe: 18-22 cm

Gewicht: 60-90g

Alter: 2-3 Jahre

Aussehen: schwarz-grüne Grundfärbung, hell gepunktet

Ernährungstyp: Allesfresser (omnivor)

Nahrung: Insekten, Spinnen, Beeren, Sämereien, Schnecken, Obst, Raupen

Verbreitung: Europa, Asien, Nordamerika

ursprüngliche Herkunft: Europa

Schlaf-Wach-Rhythmus: tagaktiv

Lebensraum: unspezifisch

natürliche Feinde: Habicht, Sperber, Turmfalke

Geschlechtsreife: gegen Ende des ersten Lebensjahres

Paarungszeit: März-Juni

Brutzeit: 12-14 Tage

Wurfgöße: 5-6 Eier



kleinen Text zum Star

Stare sind äußerst gesellige Vögel, die sich gerne in größeren Trupps aufhalten und gemeinsam auf Nahrungssuche gehen. Besonders gerne halten sie sich in der Nähe des Menschen auf und sind daher oft in den Grünanlagen der Stadtzentren zu beobachten, wo sie Wiesen und Abfälle nach Essbarem durchstöbern. Zum Schlafen finden sich Stare oft zu riesigen Schwärmen zusammen, die in den Städten und über Feldern nur einen kunstvollen gemeinsamen Flug auffallen. Sowohl erwachsene Stare als auch die Jungvögel sind zudem durch ein lautes schwirrendes Geräusch zu vernehmen. Männchen und Weibchen finden sich zu Saisonzeiten zusammen. Ab April legt das Weibchen fünf oder sechs Eier, die von beiden Elternvögeln abwechselnd bebrütet werden. Die Küken schlüpfen nach zwei Wochen und werden im Nest drei weitere Wochen von den Eltern mit Nahrung versorgt. Die Lebenserwartung des Stars beträgt etwa drei Jahre.

Kohlmeise

4.6.18

Ordnung: Sperlingsvögel

Unterordnung: Singvögel

Familie: Meisen.

Art: Kohlmeise (*Parus major*)

Größe: 13-15 cm

Flügelänge:

Männchen: 71 bis 82 mm.

Weibchen: zwischen 69 und 81 mm

Gewicht: zwischen 14 und 22 g.

Alter: 2-5 Jahre

Verbreitung: In Wäldern, Hecken, Parks und Gärten.

Ernährung im Winter: Sonnenblumenkerne, Beeren und Samen

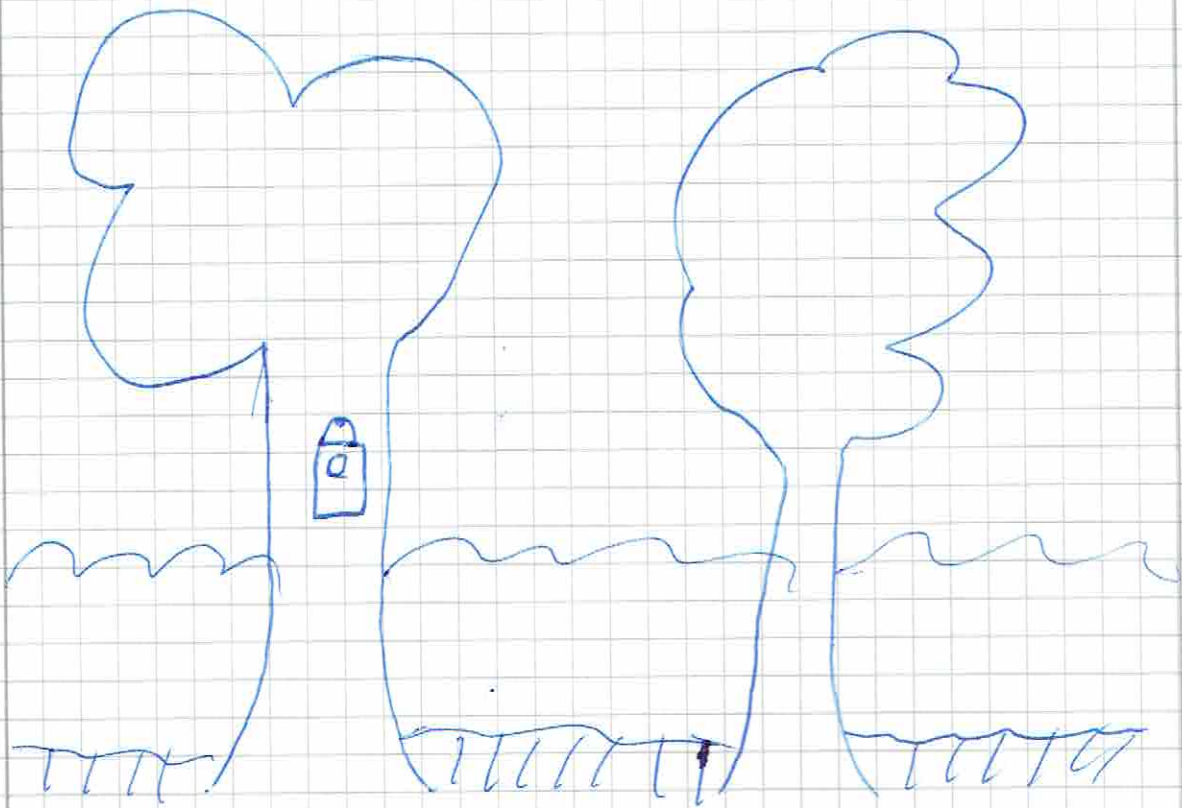
Ernährung im Sommer: Insekten, Spinnen, Schnecken und Würmer.

Aussehen: Schwarz-blaue Kopfmaske, gelbes Bauchgefieder, olivgrüne Flügeladern.

Nistkasten

Maxim Freitag

Bei uns waren insgesamt
2 Vögel im Nistkasten. Als erstes
ist eine Kohlmeise reingekommen
aber flog sofort wieder raus,
und ca. in 2 Wochen war eine
Blauweise da auch ganz kurz
drinne flog aber weg. Sonst
wollte niemand da rein.



Die Blaumeise



Name: Blaumeise

Wissenschaftlicher Name: *Cyanistes caeruleus*

Familie: Meisen

Vorkommen: Europa

Größe: 11,5 cm

Gewicht: 10g

Flügelspannweite: 20 cm

Lebensraum: Kulturlandschaften, Parks, Friedhöfe, Wälder, Gärten

Brutplatz: Höhlen, Nistkästen

Anzahl der Eier: 9-15 Eier

Brutdauer: 15 Tage

Nestlingszeit: 20 Tage

Nahrung: Insekten, Larven, Sämereien

Alter: 5 Jahre Lebenserwartung

Zugvogel: Ja / in Deutschland Standvogel

Liste der Feinde: Katzen, Sperber, Eichelhäher, Marder,

Infektionskrankheiten, Milben, Menschen

Merkmale: Weißes Gesicht, schwarze Striche durchs Auge, blaue Flügel,

www.bradowski-fotografie.de

blauer Oberkopf



Die Kohlmeise



Name: Kohlmeise

Wissenschaftlicher Name: *Parus major*

Familie: Meisen

Vorkommen: Europa

Größe: 14 cm

Gewicht: 20 g

Flügelspannweite: 25 cm

Lebensraum: Kulturlandschaften, Wälder, Parks, Friedhöfe, Gärten

Brutplatz: Höhlen, Nistkästen

Anzahl der Eier: 8-12 Eier

Brutdauer: ~~8-12~~ 20 Tage

Nestlingszeit: ~~20~~ 20 Tage

Nahrung: Würmer, Insekten, Larven, Samen~~er~~ien

Alter: 5 Jahre Lebenserwartung

Zugvogel: Ja / in Deutschland Standvogel

Liste der Feinde: Infektionskrankheiten, Parasiten, Sperber, Katzen, Menschen, Rabenvögel



Blaumeise

29.4.18

Diese kleine lebhaft Meise ist wie die Kohlmeise dankbarer Nistkastenbrüter in unseren Gärten und im Winter ständiger Gast im Fütterhauschen.

Merkmale: Unverwechselbar. Blau und gelb; Rücken grün, Gesicht weiß. Durch Aufpluatern bei Kälte und bei starker Federabnutzung entsteht ein dunkler Buche-Mittelstrich. Junge mit gelben Wangen und grünlichbrauner Oberseite. Singt schon an schon an schönen Januartagen.

Verwechslung: Mit der Kohlmeise

Vorkommen: Offener lichter Laubwald; liebt Eiche und Buche. Kulturfolger in Gärten, Parks, Feldhecken.

Nahrung: Insekten, die von kleinsten Zweigen, von Nützchen und Blättern gesammelt werden. Im Herbst und Winter w viele Samen, Nüsse, Beeren.

Fortpflanzung: Sie benötigen Nistkästen mit kleiner Flugloch (27-28 mm Durchmesser), von ungestört brüten zu können. Aus größeren Höhlen wird sie oft von der Kohlmeise vertrieben. Gelege meist 8-13 Eier. Brutdauer 13-15, Nestlingszeit 17-21 Tage.

Mein Nistkasten

Ich habe meinen Nistkasten im Winter an unserem Gartenhaus aufgehängt. Zuerst waren keine Vögel dort, doch im Frühling (April-Mai) guckte immer mal wieder ein Haussperling in den Nistkasten. Dem habe ich aber nicht noch einmal gesehen und es hing Moos aus dem Nistkasten. Ein paar Tage später flogen aber immer Bäume in den Nistkasten. Dann haben wir ihn abgehängt und in dem Nistkasten war ein Nest in dem ein toter Haussperling mit einem Ei drin lag.

Hier ein paar Informationen über den Haussperling:

Name: Haussperling/Spatz

Körperlänge: 14-16 cm

Gewicht: 30g

Lebenserwartung: 1-3 Jahre

Verbreitung: Europa, Nordafrika, Nord- und Südamerika, Kleinasien, Naher Osten, Westaustralien

Lebensraum: Bäume, Hecken, Höhlen, Dachvorsprünge

Zugkategorie: Standvogel/Kurzstreckenzieher

Brutzeit: April bis August

Nahrung: Samen, Insekten

Feinde: Katzen, Sperber, Falken, Elstern, Menschen, Steinmarder

Aussehen: weiß-braunes Gefieder

Danach haben wir den Nistkasten sauber gemacht und wieder aufgehängt, in der Hoffnung, dass sich dort bald ein neuer Vogel einnistet.

Grünfink - Steckbrief

Eske

Größe: 15 cm

Gewicht: 32 g

Flügelspannweite: 26 cm

Brutzeit: April bis Juni

Bruten: 2 Jahresbruten

Anzahl der Eier: 4-6

Brutdauer: 14 Tage

Nestlingsdauer: 14 Tage

Nahrung: Sämereien

Alter: 5 Jahre

Feinde: Katze, Mensch, Marder,
Eule, Korbvögel, Falken,
Sperber, Parasiten, Wetter,
Infektionskrankheiten

Merkmale: grünes Federkleid, heller
kräftiger Schnabel, gelbe
Streifen im Flügel



Infos zu meinem Vogelkasten:

In meinem Vogelkasten waren leider keine Vögel. Dafür aber bei uns im Bambus. Dort hat ein Grünfink gebrütet. Er hat immer daneben auf einem Zweig gesessen. Zum Nestbau nahm er etwas aus unserer Fußmatte. Die kleinen Jungtiere haben ziemlich geschickt. Dann waren wir einen Tag weg und sichtbar ist die Grünfink-Familie ausgezogen.

Der Star - Steckbrief

Jonte

Name: Star

Größe: 18-22

Gewicht: 60 - 90g

Alter: 2-3 Jahre

Aussehen: schwarz - grüne Grundfärbung, hell gepunktet

Ernährungstyp: Allesfresser

Nahrung: Insekten, Spinnen, Beeren, Sämereien, Schnecken, Obst

Verbreitung: Europa, Asien, Nordamerika

ursprüngliche Herkunft: Europa

Schlaf Rythmus: Tag Aktiv

Feinde: Harbicht, Sperber, Turmfalke

Brutzeit: 12-14

Wurfgröße: 5-6 Eier

Steckbrief

Name: Mauersegler

Größe: ca. 18 cm

Gewicht: 35-45g

Alter: 10-20 Jahre

Aussehen: Braun bis schwarzes Gefieder

Nahrung: Käfer, Spinnen, Fliegen

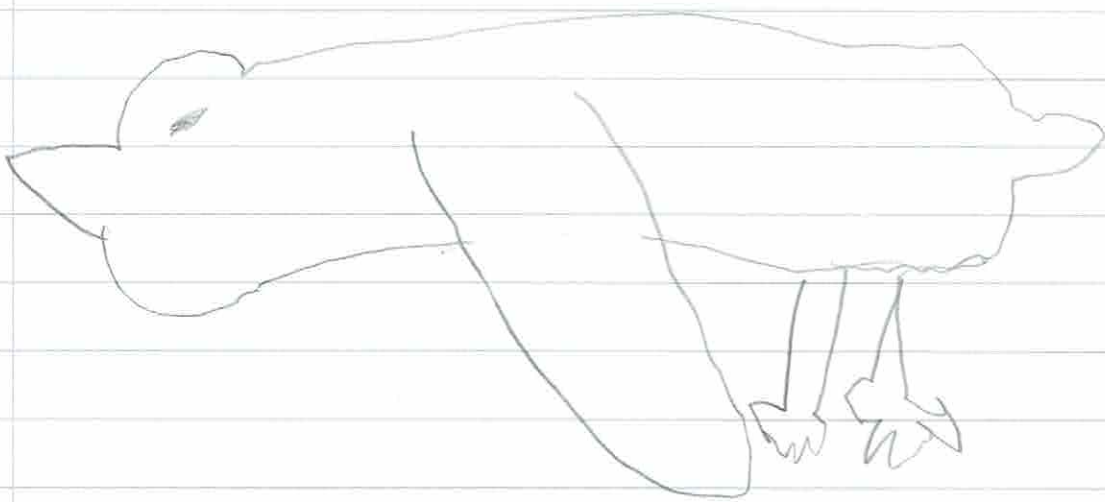
Feinde: Falke, Uhu

Paarungszeit: Mai - Juli

Brutzeit: ca. 21 Tage

Roni: Kaya

Bei mir ist kein vogel rein
rein und ich hab ne gute stelle
ausgesucht aber egal ich hab
ja mit gemacht



Projekt:



Bei uns soll es piepen!



Am 23.11.2017 habe ich den Nistkasten bei uns aufgehängt. Da wir keinen großen Baum im Garten haben, hängt der Nistkasten auf unserer Terrasse neben einer Hecke und einem japanischem Rotahorn. Jedes Jahr nisten viele Vögel in der Hecke, und so hoffen wir, dass der Nistkasten im Frühjahr auch neue Bewohner finden wird.

Beobachtung: Neulich haben wir eine Blaumeise gesehen, die sich den Nistkasten von außen interessiert angeguckt hat. Danach ist sie aber zum Heizenknödel geflogen und hat dort gegessen. Davon haben wir ein Foto gemacht:



Endlich! So langsam glaube ich,
dass eine Blaumeise in den Nistkasten
gezogen ist. Ständig sehe ich sie
zum Nistkasten fliegen. Bestimmt
geföhlt es ihr dort.



Name = Sophia Litte Klasse = 5a Blatt = 3 Datum = 26.04.18

Jüppy! Meine Familie und ich glauben fest daran, dass die Blaumeise Nachwuchs bekommen hat. Denn wir hören ständig ein lautes Trillern, außerdem fliegt die Blaumeise ständig mit Futter zum Nistkasten. Leider konnten wir den Ausfliegen der Jungtiere nicht miterleben, da es höchstwahrscheinlich während unserem Osterurlaubs passiert ist.

Sophia Lütke
Ea

Entdeckung und
Endergebnis des
Projekts:

1.05.18

Unser Bewohner:



- Sie bekommen Nachwuchs.
- Sehr lebhafter Vogel

Gesang: typischer Trillerlaut

Futter und Ernährung: von Insekten, aber auch vegetarisch.

- Fluggeschwindigkeit = 30 bis 35 km/h

Im Winter fressen sie
Nüsse, Sonnenblumenkerne,
Heizenknödel, Äpfel u. kleine Beeren.



Hausrotschwanz

Körperlänge: 14-15 cm

Gewicht: 15-20 g

Lebenserwartung: 8-10 Jahre

Verbreitung: Mittel- und Südeuropa

Lebensraum: Felsengebiete, Klüfte

Artbestand: Nicht gefährdet

Klasse: Vögel

Ordnung: Sperberlingsvögel

Gattung: Rotschwänze

Art: Hausrotschwanz

Geschlechtsreife: 1. Lebensjahr



Die Blaumeise

von Kian Rieder



Ausgangslage:

Wir haben den Nistkasten (Nabe) an Erde vergangen Jahres an eine Birke in unserem Garten in 3m Höhe Richtung Südosten aufgehängt.

Beobachtung:

Wegen des harten Winters mit viel Schnee und Frost haben wir in unserem Garten Futterstellen aufgestellt. So hatten die Vögel im Winter auch genug Nahrung.

Im März habe ich beobachtet, dass eine Blaumeise mit Ästen usw. angefangen hat ihr Nest in dem Nistkasten zu bauen.
→

Im April scheint die Blaumeise dort
gebrütet zu haben, denn die ersten Nesthocker
fliegen im Mai aus dem Häuschen heraus.
Diese müssen noch sehr vorsichtig sein,
denn die Feinde der Blaumeise lauern
überall, wie z.B. Elstern und Katzen.



Der Fischreiher

von Kian Reder



Steckbrief:

Name: Reiher

Weitere Namen: Graureiher, Fischreiher

lateinischer Name: Ardeidae

Klasse: Vögel

Größe: 30-140 cm

Gewicht: 80g - 4 kg

Alter: bis zu 25 Jahren

Aussehen: u.a. weißes, ~~sich~~ schwarzes

Gefieder möglich

Nahrung: Fische, Frösche, Krebse, Insekten,

kleine Wasservögel

Verbreitung: weltweit

ursprüngliche Herkunft: unbekannt

Schlaf - Wach - Rhythmus: tag- oder nachtaktiv

Lebensraum: nahe Sten- & oder Fließgewässern

natürliche Feinde: Greifvögel (Habicht und Sperber)
und räuberische Säugetiere (z.B. Marder und
Fuchs) gefährden vor allem Jungvögel

Geschlechtsreife: ab dem zweiten Lebensjahr

Paarungszeit: März - Juni

Brutzeit: 14-28 Tage

Gelegegröße: 2-5 Eier

Vom Aussterben bedroht: Nein



Der Fischreiher

von Kian Reder



Steckbrief:

Name: Reiher

Weitere Namen: Graureiher, Fischreiher

lateinischer Name: Ardeidae

Klasse: Vögel

Größe: 30-140 cm

Gewicht: 80g - 4 kg

Alter: bis zu 25 Jahren

Aussehen: u.a. weißes, ~~sch~~ schwarzes

Gefieder möglich

Nahrung: Fische, Frösche, Krebse, Insekten,

kleine Wasservögel

Verbreitung: weltweit

ursprüngliche Herkunft: unbekannt

Schlaf-Wach-Rhythmus: tag- oder nachtaktiv

Lebensraum: nahe Steh- & oder Fließgewässern

natürliche Feinde: Greifvögel (Habicht und Sperber)
und räuberische Säugetiere (z.B. Marder und
Fuchs) gefährden vor allem Jungvögel

Geschlechtsreife: ab dem zweiten Lebensjahr

Paarungszeit: März - Juni

Brutzeit: 14-28 Tage

Gelegegröße: 2-5 Eier

Vom Aussterben bedroht: Nein



Vögel

9.4.18

Jan Reimann

In meinem Garten sehe ich oft eine Amsel und ein Rotkehlchen. Man sieht sogar manchmal einen Grünspecht

Steckbrief Rotkehlchen

Familie: Drosseln

Größe: bis zu 14cm

Gelege: 4-6 Eier

Nahrung: Insekten, Beeren, Würmer

Steckbrief Grünspecht

Familie: Spechte

Größe: bis zu 32cm

Gelege: 5-7 Eier

Nahrung: Ameisen, Insekten

Steckbrief Amsel

Familie: Drosseln

Größe: bis zu 25cm

Gelege: 3-5 Eier

Nahrung: Würmer, Insekten, Schnecken

Unser Vogelhaus



Steckbrief

Janne 5A

Name: Rotkehlchen

Größe: bis zu 15 cm

Gewicht: 15 - 20 g

Alter: 3-6 Jahre

Aussehen: Hellbraunes Gefieder, orangefarbener Halsbereich

Nahrung: Regenwürmer, Käfer, Spinnen,

Verbreitung: Europa, Asien, Nordafrika

Lebensraum: Wälder, Gärten

natürliche Feinde: Fuchs, Marder, Raubvögel

Vogeltagebuch

9.3.2018: Ich habe Blaumeisen am Krasten entdeckt. Immer öfter sind sie da gewesen.

11.4.2018: Zum ersten Mal sah ich wie die Meisen Moos, kleine Zweige und Blätter ins Vogelhaus tragen

16. ~~10.~~ 5.2018: Man kann aus dem Krasten ein sehr lautes piepen hören. Ich vermute vier Küken. Die Beiden Anderen großen Blaumeisen füttern den Nachwuchs mit Regenwürmern, Schnecken, Käfern und anderen Krabbeltieren

Noch hat keiner von meiner Familie die kleinen wirklich gesehen. Ich vermute das vom 11.4. bis zum 16.5. das Weibchen gebrütet hat. Die Eltern tragen seltener Futter zum Nistkasten und ~~mir~~ ^{ich} glaube das die Jungvögel sich jetzt aufgeteilt haben.

Die Blaumeise

Typisch: Der einzige einheimische Kleinvogel mit blau-gelben Gefieder.

Merkmale: Klein und gedrungen mit kurzem Schnabel; ♀ etwas blässer, mit grünlich brauner Oberseite und gelben Wangen. Jungvögel noch blässer.

Stimme: Ruft häufig bei Störungen häufig nasal ansteigend „tserretet“, daneben „tsi-titsi“.
Gesang: Strophen von sehr hellen und reinen Tönen, auf die tiefere ~~Füllnote~~ ~~Füllnote~~ trillernde Reihen folgen wie „zii-zii-tü-tütütü...“ oder „zizi zi zizir“.

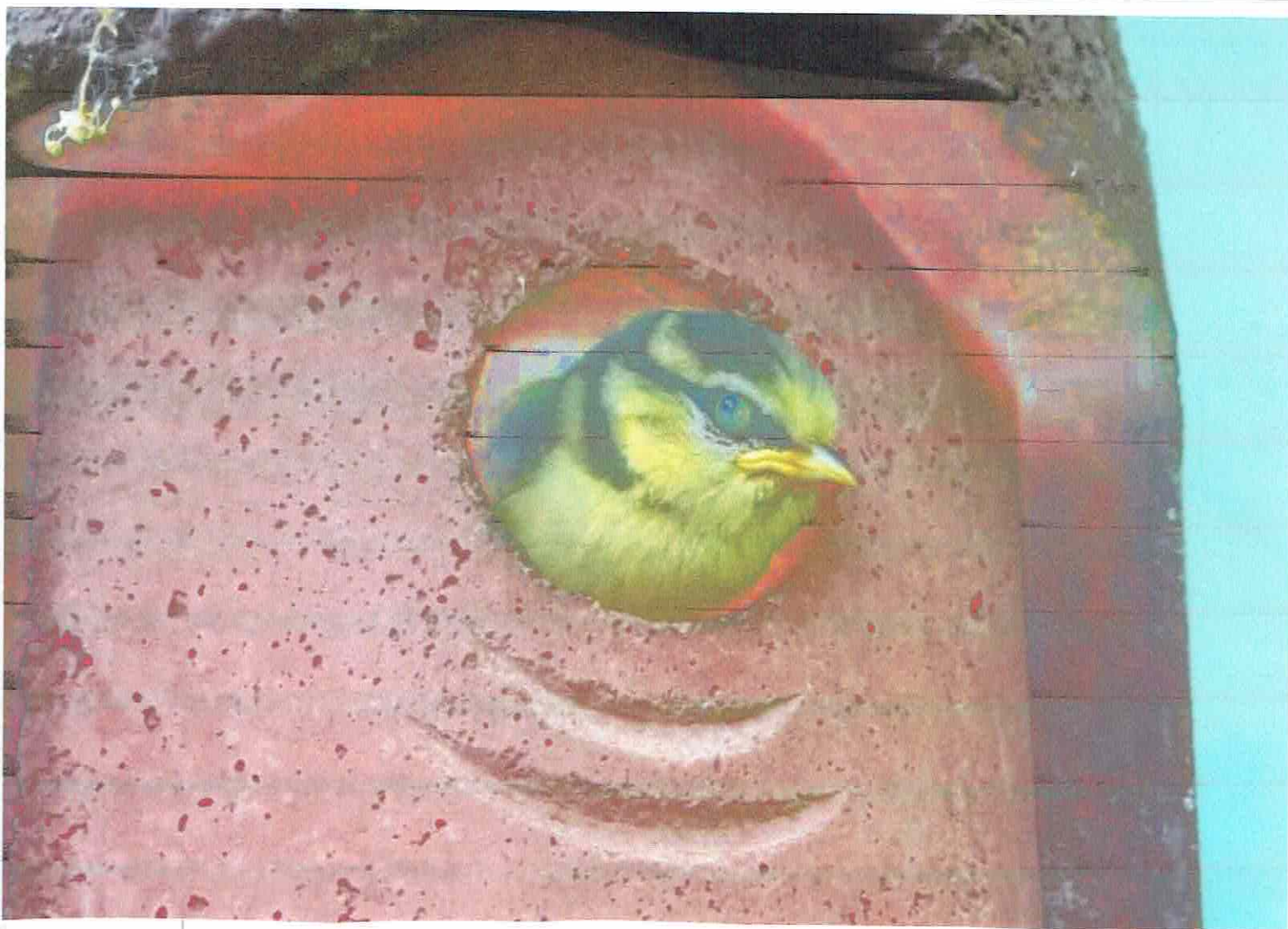
Vorkommen: Brutet in Laub- und Mischwäldern, besonders mit Eichenbestand, in Feldgehölzen, Parks und Gärten. Im Winter zur Nahrungssuche häufig im Schilf.
Bei uns überall häufig

Verhalten: Sehr lebhaft; turnt geschickt an dünnen Zweigen, auch mit dem Bauch nach oben; wenig scheu; außerhalb der Brutzeit oft in gemischten Meisentrupps. Singt bereits ab Februar, fliegt während der Balz oft kurze Strecken in schmetterlingsartigem Segelflug.

Nahrung: Insekten, deren Larven, Spinnen, feine Samen, Nüsse und Talg.

Brut: April-Juni, ~~1-2~~ 1-2 Brüten, filziges Nest aus
weichen Pflanzenteilen, Wolle, Haaren
und Federn, in Baumhöhlen, ~~Nistkäst~~ Nistkäs-
ten, Mauertöchern gelegentlich auch in Brief-
kästen oder an ähnlichen ausgefallenen
Standorten.

Bei mir guckten schon Junge heraus.



Steckbrief

Blaumeise

Bente

Name: Blaumeise

Lat. Name: *Cyanistes caeruleus*

Klasse: Vögel

Größe: 10-12 cm

Gewicht: 7-10 g

Alter: 2-3 Jahre

Aussehen: gelb-blau-weißes Gefieder

Ernährungstyp: Insektenfresser Insektivor

Nahrung: Beeren, Nüsse, Insekten

Verbreitung: Asien, Nordafrika, Europa

ursprüngliche Herkunft: Europa

Schlaf-Wach-Rhythmus: tagaktiv

Lebensraum: Wälder

Feinde: Raubvögel, Marder

Paarungszeit: Januar - März

Brutdauer: 15 Tage

Gelegegröße: 8-15 Eier

Sozialverhalten: Einzelgänger

Quelle: www.biologie-schule.de

Bei uns ist im März eine Meisenfamilie eingezogen. (Männchen und Weibchen). Aber eine Dohle ist immer auf das Haus gegangen um den Futterknödel, den wir für die Meisen angebracht hatten, zu essen. Das hat die Meisenfamilie gestört und sie sind wieder ausgezogen. Als wir irgendwann in das Häuschen geguckt haben, mussten wir sehen, dass die Meisen noch nicht mit dem Nestbau begonnen hatten.



Foto vom 4. April 2018

Die Dohle

Die Dohle ist eine Singvogelart aus der Familie der Rabenvögel. Unter den Raben und Krähen ist sie einer der kleinsten Vertreter. Sie zeichnet sich durch schwarz-graues Gefieder, einen stämmigen Schnabel und hellblaue Augen aus. Sie bevorzugt offene Lebensräume mit Baumbestand, Felsen oder in alten Gebäuden. Die Nahrung der Dohle besteht aus Samen und Insekten, manchmal frisst sie aber auch Aas oder menschlichen Abfall. Dohlen leben meist in größeren Gruppen und bilden lebenslange monogame Paare. Ihre Nester bauen sie in Löchern und Nischen aller Art, etwa in Spechtköhlen oder Gebäudenischen. Das Weibchen vier bis sechs Eier aus, die Nestlinge werden anschließend von beiden Eltern gefüttert.

Die Blaumeise

Merkmal:

Die Blaumeise ist ein kleiner und lebendiger Singvogel.

Größe: ca. 11,5cm

Gewicht: ca. 10g

Alter: Sie werden durchschnittlich bis zu 5 Jahren alt.

Viele Blaumeisen werden durch ihre Fressfemde nur ca. 1 Jahr alt.

Lebensraum: Gärten, Parks oder Mischwälder

Die Blaumeise ist in ganz Europa außer in Nordskandinavien und in auf Island zu finden.

Ab und zu tauchen sie auch in ~~Marken~~ auf.

Familie: Sie gehört zu art der Meisen.

Brut: Die Blaumeise brütet in Höhlen oder in Nistkästen.

Brutzeit: Die Brutzeit geht von April bis Juli.

Anzahl der Eier beträgt:
9-15 Stück

Nahrung: Insekten, Larven,
Sämereien

Wissenswertes

Namensauf:

Englisch

Blue Tit

Spanisch

Herrerillo común

Französisch

Mesange bleue

Italienisch

Cincarella

Die Blaumeise



Die Kohlmeise

Streckbrief:

Familie: Meise

Größe: 14 cm

Gewicht: 20 kg

Flügelspannweite: 25 cm

Brutzeit: April-Mai

Brut: 1-2 Jahresbruten

Anzahl der Eier: 8-12

Brutdauer: 14 Tage

Nestlingsdauer: 20 Tage

Nahrung: Insekten, Larven, Würmer, Sämereien

Alter: Lebenserwartung 5 Jahre

Feinde: Menschen, Parasiten, Infektionskrankheiten,
Wetter, Sperber, Elster, Falken

Merkmale: Schwarzer Kopf, weißer Wangenfleck,
schwarze Kehle.

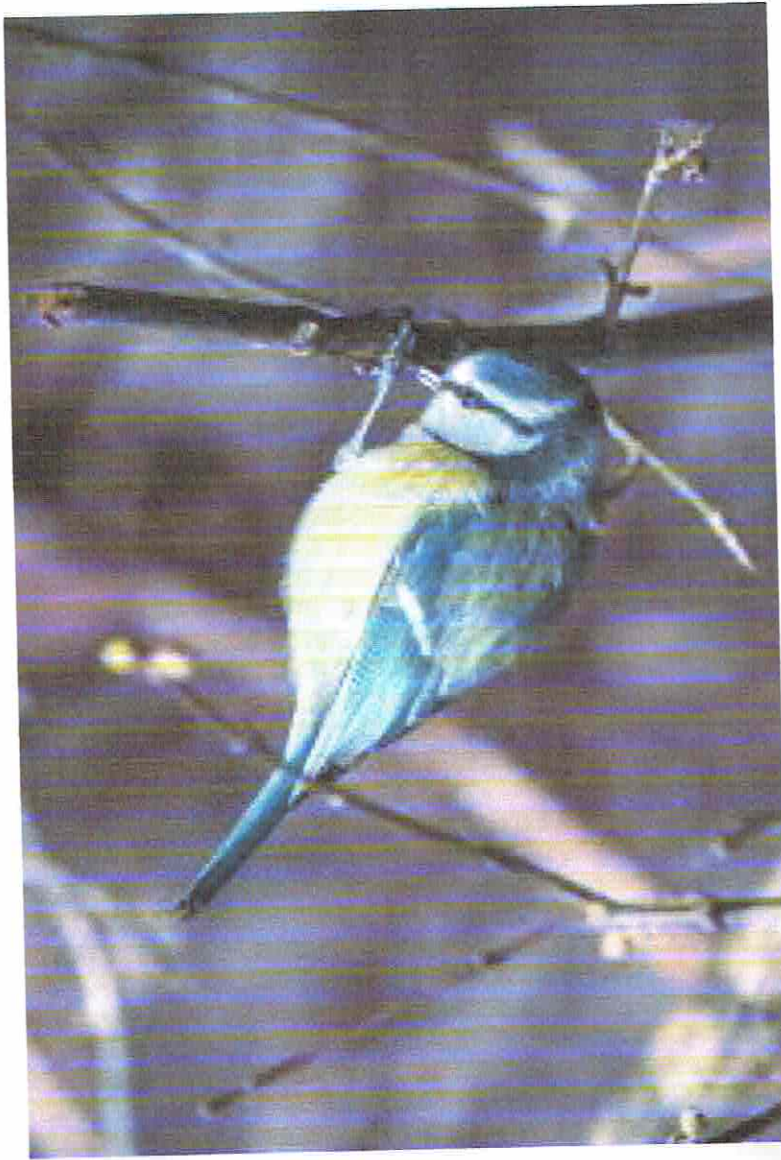
Info zu meinem Nistkasten:

Es sind Kohlmeisen drin mit Jungen.



Konstantin

Die Blaumeise ist eine Vogelart aus der Familie der Meisen. Der Kleinvogel ist mit seinem blau gelben Gefieder einfach zu bestimmen und in Mitteleuropa sehr häufig anzutreffen.



Blaumeise

Name: Blaumeise

Körperlänge: 10,5 - 12cm

Gewicht: 10 - 14g

Ernährung: kleine Insekten, (Käfer)

Blatt- und Schildläuse,
Mücken und Fliegen

Lebenserwartung: 2-3 Jahre

Verbreitung: Europa, Nordwestafrika, Kleinasien

Lebensraum: Laub- und Mischwälder, Gärten
und Parks

Familie: Meise



27.05.2018

Die Blaumeise

Parus caeruleus

Steckbrief

Aussehen:

Die Blaumeise ist eine kleine Meisenart mit hübschem buntem Gefieder. Die Grundfärbung des Kopfes ist weiß. Der Scheitel ist vorne hell blau und nach hinten ins Dunkelblau verlaufend gefärbt. Vom Schnabelansatz bis zum dunkelblauen Hinterkopf verläuft ein schwarzer Augenstrich. Ein dunkler Halsband setzt den Kopf optisch vom Körper ab. Der Schnabel ist ziemlich und kurz. Am Bauch und Brust trägt die Blaumeise ein gelbes Gefieder, am Rücken dominieren olivgrüne Farbtöne, während die blau gefärbten Flügel und der ebensolche Schwanz wieder auf den Namen des Vogels verweisen. Die dunkelgrauen Beine münden in kräftige Zehen mit langen Krallen, die dem Vogel artistische Kletterpartien ermöglichen.



Experiment:

Wie oft kommen zwei Blaumeisen in zehn Minuten zu ihren Küken? Sie kommen ca. 8-10 mal.



Max. Körperlänge
Die Blaumeise ist maximal 12 cm lang.

Vorkommen

Die Blaumeise kommt ganzjährig in Teilen von Europa, Nordafrika und Kleinasien vor.

Familie

Die Blaumeise gehört wie ihr Name schon sagt, der Familie der Meisen an.

Lebensraum

Die Blaumeise lebt ganzjährig in fast ganz Europa bis Nordafrika und Kleinasien. In Europa lebt sie nur nicht im Norden Skandinaviens, in Island und Osteuropa. Die Blaumeise bevorzugt Laub- und Mischwälder mit dichtem Unterholz.

Matti: ✓

Star

Lateinischer Name: Sturnus
Klasse: Vögel

Größe: 18-22 cm

Gewicht: 60-90g

Alter: 2-3 Jahre

Aussehen: schwarz-grüne Grundfärbung, hell gepunktet

Ernährungstyp: Allesfresser

Nahrung: Insekten, Spinnen, Beeren, Samenreihen, Schnecken, Obst

Verbreitung: Europa, Asien, Nordamerika

ursprüngliche Herkunft: Europa

Schlaf - Wach - Rhythmus: tagaktiv

natürliche Feinde: Habicht, Sperber, Turmfalke

Geschlechtsreife: gegen Ende des ersten Lebensjahres

Paarungszeit: März - Juni

Brutzeit: 12-14 Tage

Wurfgröße: 5-6 Eier

Von Aussterben bedroht: Nein

